

# **Utbildningsnämndens kvartalsrapport januari-mars 2026**



# Innehållsförteckning

1 Sammanfattning .....	3
2 Uppdrag och ansvar .....	3
3 Uppföljning ekonomi.....	4
3.1 Uppföljning volymer .....	6
3.2 Ekonomisk analys .....	7
3.3 Åtgärder för budget i balans .....	9
4 Investeringsredovisning .....	9
4.1 Investeringsredovisning, årlig budget.....	9

# 1 Sammanfattning

## 2 Uppdrag och ansvar

Utbildningsnämnden ansvarar för den kommunala utbildningsverksamheten från förskola till vuxenutbildning. I egenskap av huvudman ansvarar nämnden ytterst för barns och elevers inhämtande och utveckling av kunskaper och värden samt att de får en god grund för fortsatt yrkesverksamhet och fortsatta studier.

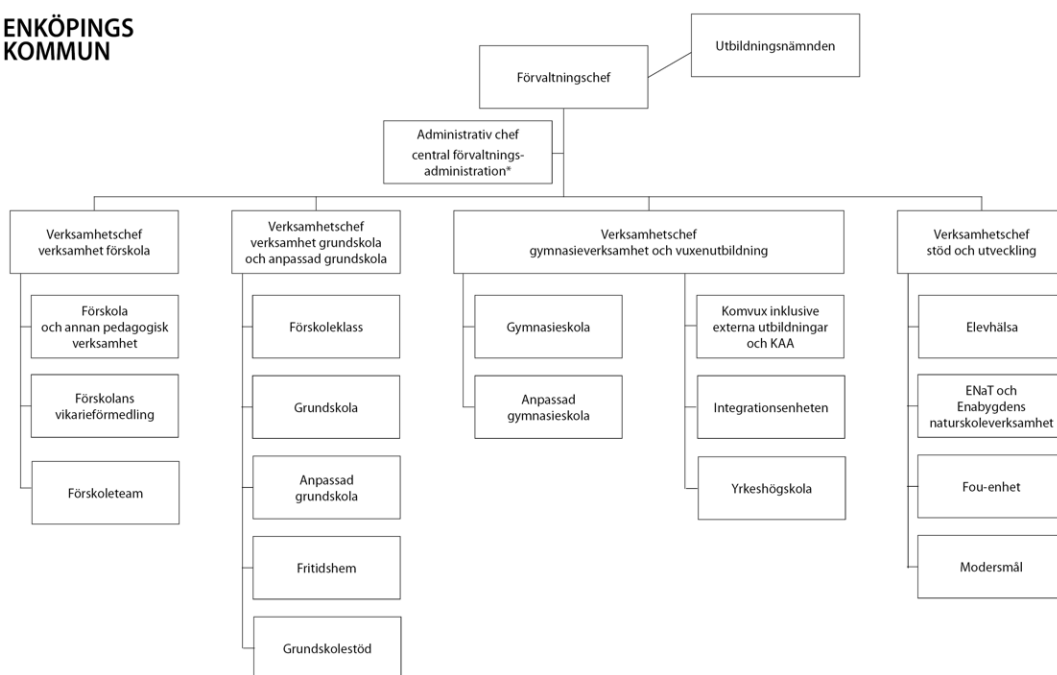
Nämnden har även ett ansvar utifrån rollen som hemkommun. Det innebär bland annat att nämnden ansvarar för att betala ut ersättning till fristående skolor och förskolor, att samtliga barn och elever får en skolplats och att de barn och elever som har rätt till skolskjuts får det.

Nämnden har även ansvar för det kommunala aktivitetsansvaret (KAA) samt kommunens uppgifter när det gäller att ta emot och ge introduktion till flyktingar.

### **Organisation**

Utbildningsnämnden stöds av utbildningsförvaltningen som leds av en förvaltningschef till lika skolchef. På förvaltningen finns en administrativ chef och fyra verksamhetschefer. Den administrativa chefen leder handläggare, utredare och kvalitetsutvecklare.

Verksamhetschef för förskolan leder rektorerna, som i sin tur leder och fördelar arbetet på respektive förskoleenhet. Till förskoleorganisationen hör även annan pedagogisk verksamhet såsom, kväll- natt- och helgomsorg samt öppen förskola och familjecentral. Verksamhetschef för grundskolan leder rektorerna, som i sin tur leder och fördelar arbetet på respektive skolenhet. Till grundskoleorganisationen hör även Grundskolestöd, Mottagningsenhet och Lärandearena. Verksamhetschef för gymnasieskola och vuxenutbildning leder tre rektorer. Inom verksamhetsområdet återfinns även integrationsenheten (IE) och ansvaret för KAA. I stöd- och utvecklingsenheten, som leds av en verksamhetschef, ingår modersmål, centrala elevhälsa, Enabygdens naturskoleverksamhet, Enköpings Naturvetenskap och teknik samt forskning- och utvecklingsenheten.



\* I förvaltningens centrala administration ingår säkerhet, register, utredning, placering, antagning, skolskjuts, statistik, prognos samt tillstånd och tillsyn för fristående förskolor och fritidshem.

## 3 Uppföljning ekonomi

### Sammanfattning

Utbildningsnämndens utfall för perioden januari-mars 2026 är 354,8 miljoner kronor och motsvarar en avvikelse mot budget på plus 21,9 miljoner kronor eller sex procent.

Avvikelsen förklaras framför allt av olika periodisering mellan budget och utfall med högre intäkter för barnomsorgsavgifter inbetalda av föräldrar, mer utbetalda statsbidrag, lägre kostnad för personal och lägre övriga kostnader.

Helårsprognosen är en nettokostnad på 1 509,5 miljoner kronor, vilket är ett överskott med 8,7 miljoner kronor eller en procent. Prognosen förklaras av något högre intäkter för statsbidrag, lägre utbetald barn/elevsättning inom egen regi och lägre övriga driftskostnader där skolskjutskostnaden står för en stor andel. I prognosen ingår ett beräknat underskott för förskola och därmed en underskottskompensation till fristående förskolor.



## Resultaträkning

Intäkter / Kostnader (mnkr)	Bokslut 2025	Utfall jan-mar 2025	Utfall jan-mar 2026	Budget 2026	Prognos helår 2026	Avvikelse prognos helår mot budget
Taxor och avgifter	41,2	12,5	12,2	38,0	38,0	0,0
Bidrag (intäkter)	143,7	33,4	36,5	148,0	149,7	1,8
Övriga intäkter	21,6	4,1	5,7	14,3	16,6	2,3
<b>Summa intäkter</b>	<b>206,5</b>	<b>50,0</b>	<b>54,4</b>	<b>200,3</b>	<b>204,3</b>	<b>4,0</b>
Personalkostnader	-885,2	-212,3	-217,7	-917,3	-917,6	-0,3
Bidrag (kostnader)	-0,8	-0,3	-0,3	-1,0	-1,0	0,0
Köp av verksamhet	-354,7	-90,3	-89,0	-355,8	-357,9	-2,0
Lokalhyror	-201,7	-50,1	-52,1	-219,2	-219,1	0,1
Övriga driftskostnader	-226,1	-49,8	-48,4	-218,0	-211,1	6,9
Kapitaltjänstkostnader	-7,4	-1,8	-1,8	-7,2	-7,2	0,0
<b>Summa kostnader</b>	<b>-1 676,0</b>	<b>-404,6</b>	<b>-409,2</b>	<b>-1 718,5</b>	<b>-1 713,8</b>	<b>4,6</b>
<b>Summa totalt (mnkr)</b>	<b>-1 469,5</b>	<b>-354,6</b>	<b>-354,8</b>	<b>-1 518,2</b>	<b>-1 509,5</b>	<b>8,7</b>

## Driftsredovisning

Verksamhet (mnkr)	Bokslut 2025	Utfall jan-mar 2025	Utfall jan-mar 2026	Budget 2026	Prognos helår 2026	Avvikelse prognos helår mot budget
Nämnd- och styrelseverksamhet	-1,3	-0,3	-0,3	-1,6	-1,6	0,0
Öppen förskola	-3,3	-0,9	-0,8	-3,0	-3,0	0,0
Förskola	-381,0	-92,1	-91,3	-384,3	-387,2	-3,0
Pedagogisk omsorg	-7,6	-1,9	-1,9	-7,5	-7,5	0,0
Fritidshem	-70,4	-16,6	-18,6	-71,5	-78,9	-7,4
Förskoleklass	-38,7	-9,5	-10,2	-42,8	-44,1	-1,3
Grundskola	-628,0	-154,0	-152,0	-653,9	-642,8	11,1
Anpassad grundskola	-41,5	-10,5	-10,2	-41,4	-42,4	-1,0
Gemensam OH	-16,5	-3,2	-3,6	-13,4	-13,3	0,1
Gymnasieskola	-234,3	-55,2	-55,7	-247,3	-240,9	6,4
Anpassad gymnasieskola	-15,5	-3,9	-3,7	-16,5	-15,1	1,4
Grundläggande vuxenutbildning	-5,0	-1,3	-1,4	-6,9	-5,3	1,6
Gymnasial vuxen- och påbyggnadsutbildning	-8,4	-2,0	-1,7	-8,1	-8,5	-0,4

Komvux som anpassad utbildning	-1,0	-0,2	-0,3	-1,3	-1,2	0,1
Högskoleutbildning etc (Yrkeshögskolan)	-0,7	-0,6	0,5	-0,8	-0,6	0,2
Svenska för invandrare	-10,8	-2,0	-2,6	-12,1	-11,9	0,2
Uppdragsutbildning (KAA)	-0,9	-0,2	-0,2	-0,9	-0,9	-0,1
Insatser enligt LSS, SFG och HSL	-4,7	-0,9	-1,2	-4,7	-4,6	0,1
Flyktingmottagande	0,1	0,6	0,3	-0,3	0,4	0,6
<b>Totalt (mnkr)</b>	<b>-1 469,5</b>	<b>-354,6</b>	<b>-354,8</b>	<b>-1 518,2</b>	<b>-1 509,5</b>	<b>8,7</b>

### 3.1 Uppföljning volymer

Verksamheter med volymuppräkning i RFM	Volymenhet	Volym budget enligt beslutad nämndplan	Volym prognos helår	Avvikelse volym prognos mot beslutad budget	Avvikelse prognos mot budget utifrån volym (mnkr)	Avvikelse prognos mot budget i driftsredovisningen (mnkr)
Fritidshem	Elever	2 305	2 305	0	-0	
Förskola	Elever	2 450	2 425	-25	3,9	
Förskoleklass	Elever	620	630	10	-0,7	
Grundskola	Elever	5 605	5 630	25	-2,9	
Anpassad grundskola	Elever	82	90	8	-4	
Gymnasieskola	Elever	1 854	1 843	-11	1,5	
Anpassad gymnasieskola	Elever	45	45	0	-0	
Komvux som anpassad utbildning	Elever	12	12	0	-0	
SFI	Elever	260	260	0	-0	
LSS, korttidstillsyn barn över 12 år	Elever	24	24	0	-0	
Grundläggande vuxenutbildning	Verksamhetspoäng	115 000	115 000	0	-0	
Gymnasial vuxenutbildning	Verksamhetspoäng	260 000	260 000	0	-0	

## 3.2 Ekonomisk analys

### Resultatredovisning per kontoslag

Utfallet för perioden är ett överskott på 21,9 miljoner kronor jämfört med budget för perioden. Den egna kommunala regin står för 12,7 miljoner kronor av överskottet och hemkommunen för 9,2 miljoner kronor.

Intäkterna är 7,3 miljoner kronor högre än budgeterat. 2,6 miljoner kronor kan förklaras av högre barnomsorgsavgifter från föräldrar. I posten ingår också den inkomstjämförelse som årligen görs i mars månad mot taxerad inkomst. Avvikelsen för statsbidrag är 2,5 miljoner kronor och består av mer i bidrag för maxtaxa, anställningstöd från Arbetsförmedlingen samt bidrag avseende yrkesvux. Övriga intäkter är också högre än budget med 2,2 miljoner kronor och förklaras huvudsakligen av utbetalda tilläggsbelopp för extraordinära stödåtgärder som nu är lägre än budgeterat till den egna verksamheten.

Kostnaderna är 14,6 miljoner kronor lägre än budgeterat. Avvikelsen mot budget förklaras av posten Övriga kostnader, som är 8,2 miljoner kronor lägre än budget. Övriga kostnader är till viss del budgeterat som om kostnaderna uppstår jämnt över året i posten finns också budgetjusteringar som behövs när budgetram och lagd budget inte överensstämmer. Här ingår också en vändning av reserveringen för skolskjutskostnader från höstterminen 2025. Upplands Lokaltrafik fakturerar endast terminsvis och långt i efterhand, vilket gör att kostnaden måste reserveras i boksluten. Till det kommer lägre personalkostnader med 3,7 miljoner kronor och då främst inom grundskola och gymnasieskolan.

Prognosen för helåret är en nettokostnad på 1 509,5 miljoner kronor, vilket är ett överskott med 8,7 miljoner kronor. Den egna kommunala regin förväntas göra ett överskott med 11,0 miljoner kronor, medan kostnaden för hemkommunen förväntas bli 2,3 miljoner högre än budget. I beloppet ingår kostnaden för underskottskompensation till fristående förskolor eftersom den egna förskolan förväntas göra ett underskott. Eftersom antagningen till höstterminen inte är säkerställd förrän efter terminsstart, bygger prognosen till stor del på budgeterade värden för höstterminen.

Posten Övriga kostnader prognostiseras att bli lägre än budgeterat med 6,9 miljoner kronor. Här ingår verksamheternas olika driftskostnader för lärverktyg och måltider men också hemkommunens kostnader för skolskjuts.

Utfallet för årets tre första månader för 2026 uppgår till nästan samma utfall som för år 2025. Det är mycket svårt att göra en sådan jämförelse eftersom verksamheternas förutsättningar är så olika varje år med nya barn och elever/deltagare och förändrade statsbidrag.

### Driftsredovisning per verksamhet

Förskolan visar på ett överskott för perioden på 4,3 mnkr vilket bland annat beror på högre barnomsorgsavgifter för perioden, men prognosen för helåret är att dessa intäkter kommer hamna enligt budget. När de kommunala förskolorna lade sina budgetar var kostnaderna 3,5 mnkr högre än intäkterna. Prognosen visar nu på ett underskott på 2,7 mnkr för de kommunala förskolorna och ett underskott på 3,0 mnkr för hela verksamheten. Minskningen av underskottet för de kommunala enheterna beror både på lägre lönekostnader men också högre volymersättning.

Fritidshem visar ett underskott på 613 tkr för perioden vilket till största del beror på ett budgeterat underskott för de kommunala enheterna som inte hämtats hem. För helåret är prognosen för de kommunala enheterna ett underskott på 6,7 mnkr och för hela verksamheten är prognosen ett underskott på 7,4 mnkr. En stor förklaring till underskottet i såväl budget som prognos är att en större andel av personalen har nu sina lönekostnader i fritidsverksamheten jämfört med tidigare år och att elevpengen inte har tagit höjd för denna omfördelning under 2026.

Förskoleklass visar ett överskott för perioden med 0,4 mnkr och det beror till största del på lägre lönekostnader. För de kommunala enheterna är prognosen för helåret ett underskott på 1,2 mnkr

och för hela verksamheten är underskottet 1,3 mnkr för helåret. Den största förklaringen till underskottet är liksom för fritidshem att en större andel av personalen nu har sina lönekostnader i verksamheten.

Grundskolan visar ett överskott på 9,9 mnkr för perioden och prognosen visar ett överskott på 11,1 mnkr på helåret. För perioden är kostnaderna för köp av verksamhet från annan huvudman 2,1 mnkr lägre än budgeterat och lönekostnaderna är 2,3 mnkr lägre än budget. Detta beror på att personal har bytt verksamhet efter budget och nu mer riktigt speglar den verksamhet som personalen arbetar i. Övriga poster som påverkar såväl utfallet som prognosen är något färre elever även i den kommunala verksamheten. Prognosen för helåret är ett överskott på 14,2 mnkr för de kommunala enheterna, budgeterat överskott var 11,2 mnkr. Ökningen beror på omfördelningen av lönekostnader.

Anpassade grundskolan visar ett överskott för perioden på 0,2 mnkr och ett prognostiserat underskott på helåret på 1,0 mnkr. Anledningen till underskottet på helåret är att det har blivit fler elever än vad som var budgeterat för och därför blir utbetald ersättning högre än avsatt.

Gymnasieskola visar ett totalt överskott i utfallet med 5,7 miljoner kronor och i prognosen med 6,4 miljoner kronor. Det egna gymnasiet förväntas göra ett överskott på 1,5 miljoner kronor. Även utfallet är positivt med 3,5 miljoner kronor. Förklaringen är dels att vakanta tjänster inte kunnat tillsättas, dels att en reserv för ökade kostnader ännu inte använts.

Eftersom det är så svårt att göra en elevprognos innan antagningen till höstterminen är slutförd, motsvarar prognosen hemkommunens budget avseende annan regi. Rektor gör prognosen för egen regi. Utfallet för hemkommunen är ett överskott med 2,2 miljoner kronor och en prognos med ett överskott på 4,9 miljoner kronor. En del av överskott i både utfall och prognos beror på lägre skolskjutskostnader. En annan förklaring är att det egna gymnasiet har en något lägre prognos avseende antal elever än den volym som är budgeterad, och även prognostiserad, för hemkommunen.

### 3.3 Åtgärder för budget i balans

Prognosen är positiv med mindre än en procents avvikelse mot budgetram.

## 4 Investeringsredovisning

### 4.1 Investeringsredovisning, årlig budget

Investeringar 2026 (mnkr)	Budget 2026	Utfall jan-mar 2026	Prognos helår 2026	Avvikelse prognos helår mot budget
Förskola		0,1		
Förskoleklass, Grundskola och Fritidshem		-0,6		
Anpassad grundskola				
Gymnasieskola				
Vuxenutbildning				
Total budget UN	-27,0			
<b>Totalt (mnkr)</b>	<b>-27,0</b>	<b>-0,7</b>	<b>-27,0</b>	<b>0</b>



**Kommentarer till investeringsredovisning, årlig budget**

Investeringar har hittills gjorts i möbler till grupprum för grundskolan och till den nya förskolan Ripan.

I budget och prognos ingår investeringar till den nya Lillsidanskolan. Inflytt sker till terminsstart våren 2027.